

Module 1 : Cadre conceptuel

Cours 1.1



Introduction au peloton
d'engagement de l'ONU



Acquis

- Définir le concept d'engagement
- Comprendre leurs responsabilités au sein de l'UNIBAT
- Veiller à ce que les membres de l'ONU-PE comprennent leur mission et leurs tâches



Contenu du cours

- Contexte
- Qu'est-ce que l'engagement ?
- Qu'est-ce que l'ONU-PE ?
- Mission de l'ONU-PE
- Tâches de l'ONU-PE





Contexte

Vidéo A4P

L' **A4P (Action pour le maintien de la paix)** est un ensemble de 45 engagements mutuellement acceptés visant à renforcer le maintien de la paix, qui ont été approuvés par plus de 150 États membres dans 8 régions du globe.

- L'ONU-PE est un résultat direct qui soutient l'initiative du Secrétaire général sur l'A4P.



Intégration du programme pour les Femmes, la paix et la sécurité (FPS)

Niveau I Dialogue et engagement

- Favoriser la désescalade et la négociation
- Interagir avec des hommes et des femmes dont les contraintes culturelles sont réduites
- Favoriser l'engagement des femmes leaders

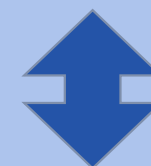
Niveau II Protection physique

- Faciliter la recherche et la protection
- Augmenter la perception de la sécurité
- Reconnaître les besoins et les risques spécifiques des femmes et des filles
- Fournir un environnement propice à l'interaction

Niveau III Environnement protecteur

- Soutenir l'autonomisation
- Fournir des modèles
- Soulever et intégrer les préoccupations des femmes dans la planification

- Mesures de protection renforcées
- Un engagement communautaire plus efficace
- Plus grande crédibilité de la mission auprès de la population
- Accroître l'échange d'informations



- Diminution de la collecte d'informations à caractère sexiste
- Diminution de la discrimination fondée sur le genre



Qu'est-ce que l'engagement ?

- L'engagement civique est une action individuelle et collective visant à identifier et à traiter des questions d'intérêt public.
- L'engagement de l'UNIBAT, c'est **l'interaction** avec la population et les partenaires dans la zone d'opérations (ZO) afin d'améliorer **la coopération**.
- Un **effet de l'engagement est un résultat souhaité** qui doit être coordonné, synchronisé, planifié et rapporté.

OBJECTIF - L'engagement de l'UNIBAT vise à permettre la réalisation des objectifs et des tâches de la mission.



L'engagement comprend l'interaction avec la population et les autres partenaires de la mission :

- Autorités communautaires locales
- Organisations communautaires locales
- Principaux responsables politiques et communautaires
- Armée et police de la nation hôte
- Parties au conflit
- Population locale, y compris les populations vulnérables



Qu'est-ce que l'ONU-PE ?

L'ONU-PE est une compétence de l'UNIBAT de niveau tactique. Le personnel de l'ONU-PE est composé de :

- Capteurs
- Spécialistes de l'engagement
- 50 % des femmes
 - Y compris, au minimum, le commandant de peloton ou le commandant en second



Fonctions fondamentales de l'ONU-PE

- Améliorer la **connaissance de la situation**
- Améliorer **les relations** avec la communauté locale
- Favoriser l'**échange d'informations** coopératif



L'ONU-PE n'est PAS

- **La reconstruction**
- **Le développement**
- **L'aide humanitaire**
- **Le renseignement**
- **Un peloton de combat/sécurité**
- **Un peloton administratif**
- **Un peloton des tâches générales**



Mission de l'ONU-PE

La mission de l'ONU-PE est d'améliorer la connaissance de la situation de l'UNIBAT en soutenant la cartographie du terrain humain (pour identifier les zones vulnérables et les populations à risque), et partager les informations pour promouvoir les engagements de l'A4P dans la ZO.



Mission de l'ONU-PE - Soutenir le plan du commandant de l'UNIBAT

Comme toutes les fonctions militaires, l'objectif de l'ONU-PE est toujours de permettre au commandant militaire d'accomplir sa mission militaire





Mission de l'ONU-PE - Mission militaire

L'engagement est mené **pour soutenir la mission militaire des Nations Unies.**

- Le personnel de l'ONU-PE travaille pour le commandant de l'UNIBAT
- L'ONU-PE **N'EST PAS** la seule ressource à mener un engagement



Mission de l'ONU-PE - Connaissance de la situation

Le personnel de l'ONU-PE est l'un des outils pouvant jouer le rôle **d'yeux et d'oreilles** pour le commandant de l'UNIBAT.

- Il partage les bonnes informations, au bon moment, avec les bonnes personnes



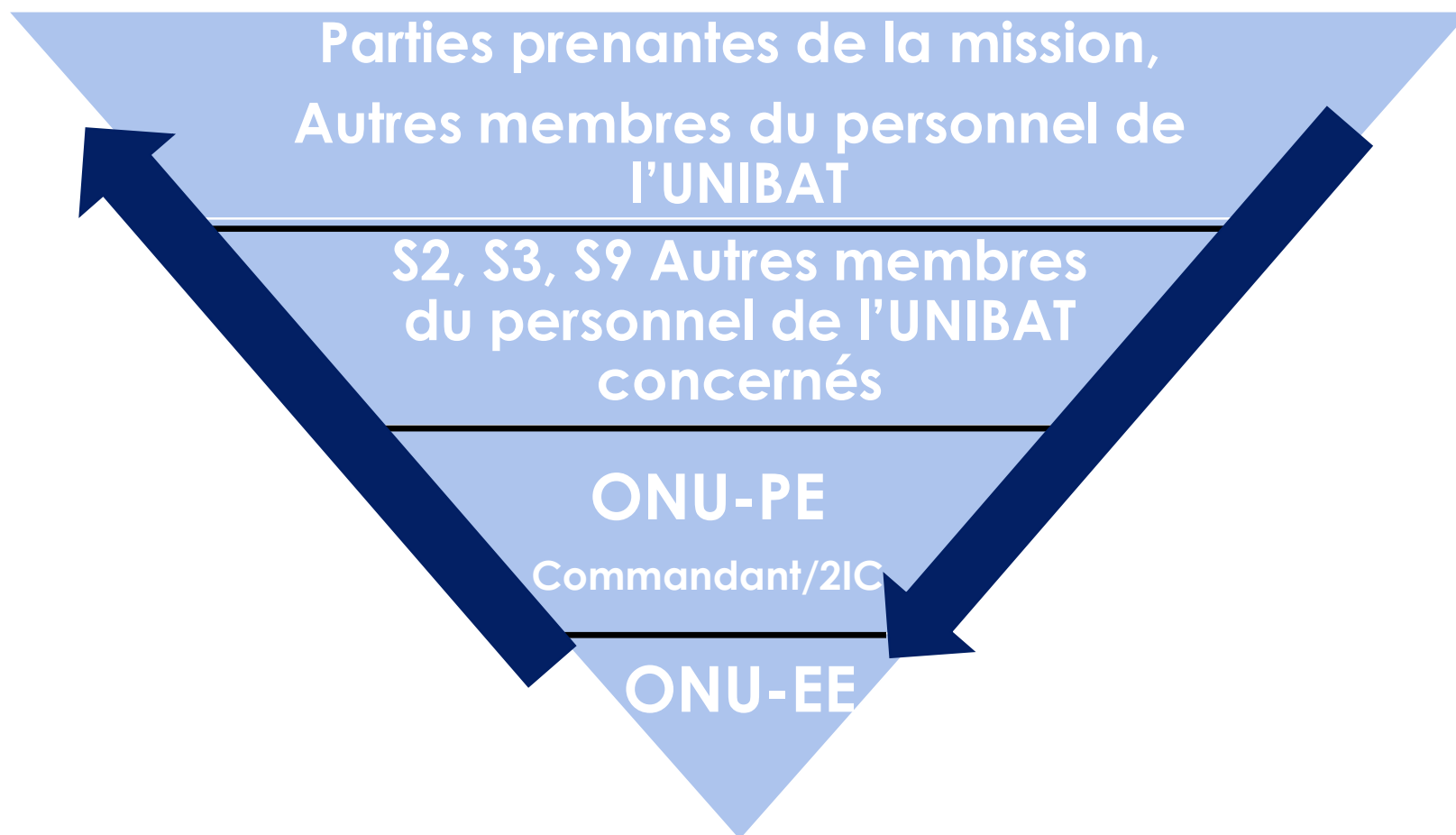
Mission de l'ONU-PE - Appui à la cartographie du terrain humain

La collecte de données est un rôle crucial de l'ONU-PE pour soutenir l'UNIBAT. L'ONU-PE soutient les deux :

- Cartographie du terrain humain
- Analyse du terrain humain



Mission de l'ONU-PE - Flux d'informations





Principales tâches de l'ONU-PE

Les fonctions individuelles des membres du peloton d'engagement conduisent à trois tâches essentielles :

- Observation
- Engagement
- Reporting



Tâches de l'ONU-PE

OBSERVATION

- Cartographier les communautés et les groupes locaux
- Observer et surveiller les zones où vivent des populations vulnérables et à risque
- Identifier les rôles, missions et structures passés, actuels et futurs des leaders locaux/principaux acteurs des communautés
- Collecter des données sur les sites clés



Tâches de l'ONU-PE

ENGAGEMENT

- S'engager auprès de la population locale, en particulier les femmes et les populations vulnérables
- Soutenir le flux d'informations vers les partenaires de la mission au sein de la zone d'opération
- Faciliter et assurer la liaison avec les autres partenaires de la mission
- Maintenir des contacts réguliers avec les communautés locales
- Coordonner, intégrer et assurer la liaison avec le personnel de l'UNIBAT



Tâches de l'ONU-PE

REPORTING

- Déterminer et signaler les menaces
- Déterminer et signaler les indices de violation des politiques des Nations unies ou du droit international
- Déterminer et signaler les crises ou préoccupations humanitaires imminentes
- Rendre compte auprès des leaders et des structures locales
- Déterminer et rendre compte de la situation sociale, économique et sécuritaire locale



Points à retenir

- L'**objectif de l'ONU-PE** est toujours de permettre au commandant de l'UNIBAT d'accomplir sa mission militaire
- Le personnel de l'ONU-PE a :
 - **Trois fonctions essentielles** (connaissance de la situation, établissement de relations et le partage des informations) et
 - **Trois tâches essentielles** (observer, s'engager, rendre compte)
- Le personnel de l'ONU-PE est **formé pour poser les bonnes questions aux bonnes personnes au bon moment**. L'ONU-PE n'est PAS un groupe de spécialistes du renseignement, de l'aide humanitaire ou du développement
- L'ONU-PE recueille et communique des données, gère le flux d'informations de l'ONU-PE
- L'ONU-PE n'est pas le seul à mener des actions d'engagement



DES QUESTIONS ?